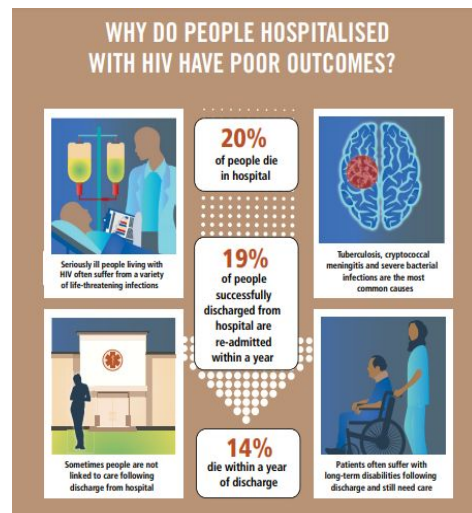




# Esperienza in un progetto HIV verticale in Africa subsahariana (1/2)

Negli ultimi vent'anni, la disponibilità di farmaci antiretrovirali in Africa subsahariana è notevolmente aumentata e la mortalità legata ad HIV è drasticamente diminuita, tuttavia, nei paesi con elevata prevalenza di HIV, tra i pazienti ospedalizzati, la proporzione di soggetti con malattia in fase avanzata resta consistente e la mortalità tra questi ultimi molto elevata

Providing care to people with advanced HIV disease who are seriously ill: policy brief World Health Organization 2023



La principale causa di morte in questa popolazione resta la TB, oltre alle altre classiche malattie opportunistiche, le infezioni batteriche invasive causano una grande proporzione di decessi: **la disponibilità di terapie antibiotiche adeguate gioca un ruolo fondamentale nella gestione dei pazienti con HIV in fase avanzata**

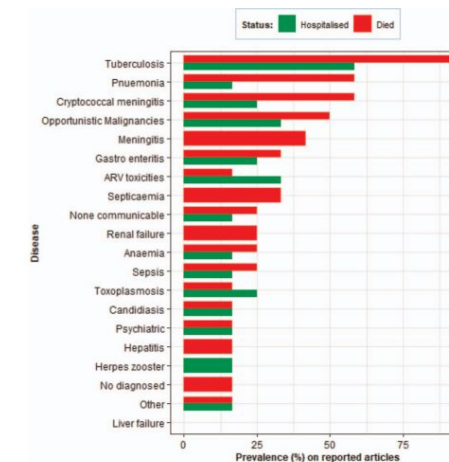


Figure 2. Prevalence of articles. The prevalence (%) of articles that described the causes of death in red and of hospitalization in green. Six articles reported both causes of death and hospitalization, 5 articles reported cause of death and one reported cause of hospitalization.

Ghislain MR, Mushebenge GA, Magula N. Cause of hospitalization and death in the antiretroviral era in Sub-Saharan Africa published 2008-2018: A systematic review. Medicine (Baltimore). 2021

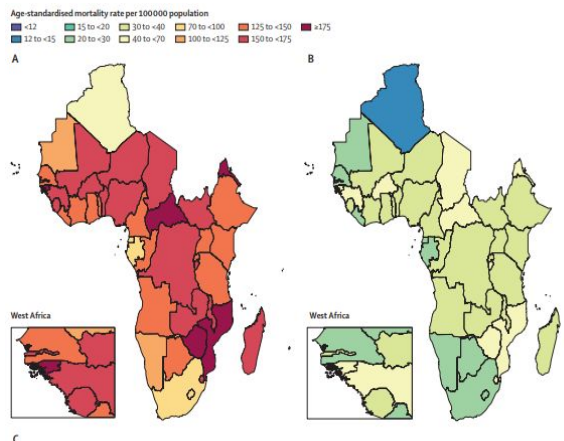
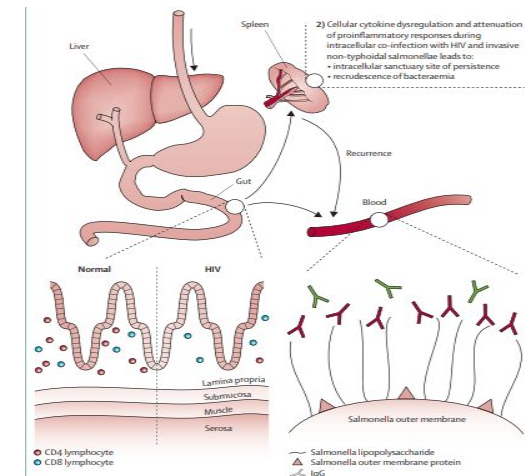


Figure 1: Age-standardised mortality associated with and attributable to AMR in Africa in 2019 (A) Age-standardised mortality associated with AMR. (B) Age-standardised mortality attributable to AMR.

Il fenomeno dell'antibiotico resistenza è in continua crescita a livello globale. Nonostante il suo peso non venga percepito come paragonabile a quello di HIV, TB e malaria, è un fenomeno che sta avendo un impatto proporzionalmente più drammatico in Africa rispetto agli altri continenti

Antimicrobial Resistance Collaborators. The burden of bacterial antimicrobial resistance in the WHO African region in 2019: a cross-country systematic analysis. Lancet Glob Health. 2024

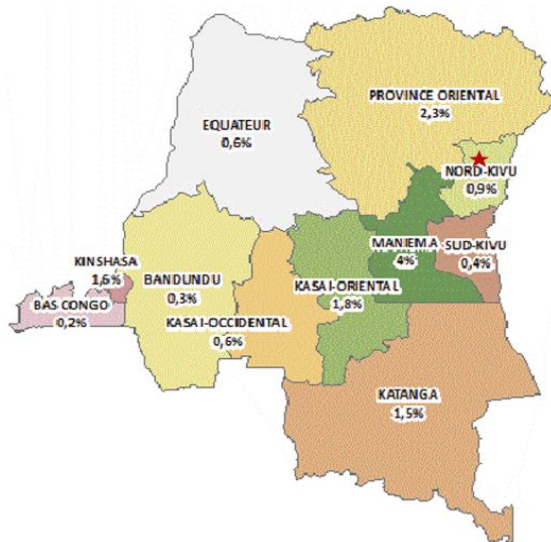


Feasey NA, Dougan G, Kingsley RA, Heyderman RS, Gordon MA. Invasive non-typhoidal salmonella disease: an emerging and neglected tropical disease in Africa. Lancet. 2012

La predisposizione dei pazienti con HIV in fase avanzata a sviluppare infezioni da salmonelle minori, e l'elevata prevalenza tra queste di ceppi produttori di ESBL, rende l'utilizzo di antibiotici a largo spettro una pratica che aumenta ulteriormente la pressione antibiotica e che rende necessario lo sviluppo di adeguati programmi di stewardship in questo setting

# Esperienza in un progetto HIV verticale in Africa subsahariana (2/2)

La prevalenza di HIV nella Repubblica Democratica del Congo è verosimilmente sottostimata e varia considerevolmente da regione a regione, l'area urbana di Kinshasa, insieme alle zone coinvolte nel conflitto ventennale con il vicino Ruanda, è tra quelle maggiormente colpite.



Map of the Democratic Republic of Congo with provincial HIV prevalence.

Ekemena J, Luhata C, Bonane W, Kiumbu M, Tshetu A, Colebunders R, Koole O. Antiretroviral treatment program retention among HIV-infected children in the Democratic Republic of Congo. PLoS One. 2014

## Caratteristiche del progetto

### 45 posti letto suddivisi tra:

- Terapia intensiva
- Isolamento per germi resistenti
- Isolamento per TB bacillifere
- Isolamento per TB bacillifere Rifampicina-R

### Servizi disponibili:

- Laboratorio generale
- Laboratorio di microbiologia
- Antigene criptococcico
- GeneXpert
- TBLam
- Test rapidi per conta CD4
- Ecografia
- Radiologia tradizionale
- Fisioterapia

L'attività ambulatoriale, con l' annesso servizio di distribuzione dei farmaci, oltre che a quello di supporto psicologico e sociale, permette di **massimizzare l'aderenza al trattamento antiretrovirale ed antitubercolare.**

Si tratta di un progetto storico che ha luogo in una capitale povera e caotica, e che ha migliorato la presa in carico delle PLWH **permettendo l'accesso a cure di qualità in un contesto in cui il diritto alla salute non è garantito**

Il centro è già un punto di riferimento nazionale e tra le ambizioni del progetto c'è quella di divenire un centro di ricerca e formazione, come noto però, **tra gli svantaggi dei progetti verticali, c'è quello di creare "isole di eccellenza in un oceano di carenza"**

Buse K, Waxman A. Public-private health partnerships: a strategy for WHO. Bull World Health Organ. 2001